

# Obec Podkriváň

## Program hospodárskeho rozvoja a sociálneho rozvoja obce do roku 2023



Dátum spracovania: august 2015



## Obsah:

<b>1. Úvod</b> .....	4
1.1 Vázby na strategické dokumenty.....	4
1.2 Proces spracovania dokumentu.....	4
1.3 Štruktúra PHSR.....	6
<b>2. Analytická časť</b> .....	7
2.1 Audit zdrojov.....	7
2.1.1 Základné údaje.....	7
2.1.2 História obce.....	7
2.1.3 Zemepisná charakteristika.....	8
2.1.4 Prírodné prostredie.....	8
2.1.5 Popis demografickej situácie.....	11
2.1.6 Infraštruktúra.....	14
2.1.7 Bytový fond.....	15
2.1.8 Inštitúcie a ostatné zariadenia v obci.....	16
2.1.9 Verejné služby a kultúra.....	17
2.1.10 Šport, rekreácia a cestovný ruch.....	17
2.1.11 Obchod a služby, podnikateľská sféra.....	18
2.1.12 Činnosť a hospodárenie miestnej samosprávy.....	19
2.1.13 Analýza situácie v obci.....	19
<b>3. Strategická časť</b> .....	25
3.1 Formulácia a návrh stratégie.....	25
3.1.1 Strategické ciele rozvoja obce Dúbravy.....	25
3.1.2 Strategické prioritné oblasti pre strategické ciele.....	26
<b>4. Programová časť</b> .....	27
4.1 Opatrenia, projekty /aktivity/.....	27
4.2 Ukazovatele výsledkov a dopadov.....	31
<b>5. Realizačná časť</b> .....	33
5.1 Popis úloh jednotlivých partnerov pri realizácii PHSR.....	33
5.2 Popis postupov inštitucionálneho a organizačného zabezpečenia realizácie PHSR, spôsob komunikácie, kooperácie a koordinácie.....	33
5.3 Stručný popis komunikačnej stratégie PHSR k jednotlivým cieľovým skupinám.....	34
5.4 Systém monitorovania a hodnotenia.....	34
5.5 Akčný plán na daný rozpočtový rok s výhľadom na 2 roky (x+2) - vecný a časový harmonogram realizácie jednotlivých opatrení a projektov.....	35
5.6 Finančná časť.....	37
<b>6. Záver</b> .....	37



### **Použité skratky:**

PHSR	-	Program hospodárskeho rozvoja a sociálneho rozvoja obce
IČO	-	Identifikačné číslo organizácie
IBV	-	Individuálna bytová výstavba
HLF	-	Skupinový vodovod Hriňová-Lučenec-Fiľakovo
StVPS	-	Stredoslovenská vodárenská prevádzková spoločnosť a.s.
MB ČOV	-	Mechanicko-biologická čistička odpadových vôd
MKS	-	Miestne kultúrne stredisko
POH	-	Program odpadového hospodárstva
KO	-	Komunálny odpad
MŠ	-	Materská škola
MK	-	Miestna komunikácia
SZČO	-	Samostatne zárobkovo činná osoba /živnostník/
ROEP	-	Register obnovenej evidencie pozemkov
IKT	-	Informačné a komunikačné technológie
MR	-	Mikroregión
OZ	-	Občianske zduženie
SAD	-	Slovenská autobusová doprava



## 1. Úvod:

PHSR obce Podkriváň na roky 2014 - 2023 je strednodobý plánovací dokument, spracovaný v zmysle zákona č. 539/2008 Z. z. o podpore regionálneho rozvoja.

Cieľom spracovania PHSR obce je poskytnúť komplexný pohľad na súčasný stav, perspektívy a šance obce v oblasti hospodárskeho a sociálneho rozvoja a stanoviť strategické ciele, rozvojové priority a strategické oblasti rozvoja obce ako celku.

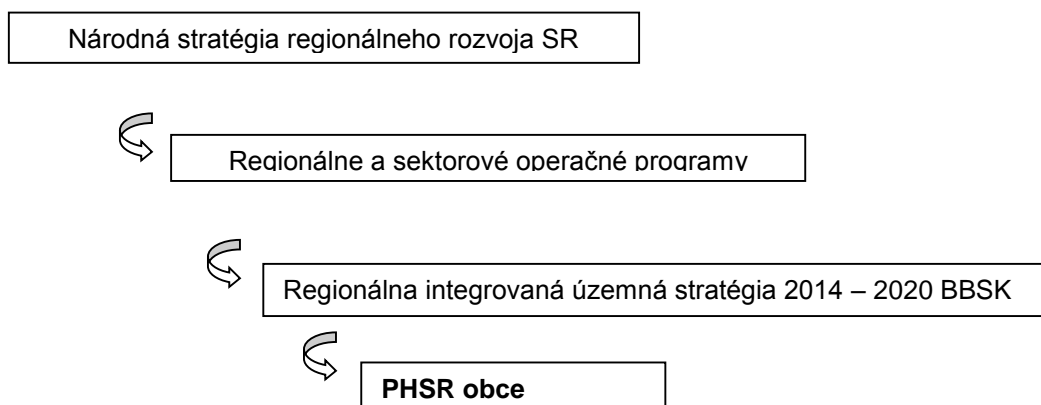
Spracovaním PHSR dáva obec najavo záujem o svoju budúcnosť, ako aj o budúcnosť svojich obyvateľov, pričom v podobe dokumentu PHSR získava obec nástroj na aktívne riadenie rozvoja obce založené na iniciovaní potrebných a žiaducich zmien. Jasné stanovenie rozvojových priorít umožní obci realizovať dlhodobý rozvoj založený na cielenej stratégii.

Vypracovaním PHSR si obec splní jeden zo základných princípov regionálnej politiky Európskej únie – princíp programovania.

PHSR obce Podkriváň je otvoreným dokumentom a na základe výsledkov hodnotenia a stavu implementácie jednotlivých aktivít môže byť aktualizovaný a dopĺňaný.

### 1.1 Väzby na strategické dokumenty

Pri spracovaní Programu hospodárskeho rozvoja a sociálneho rozvoja obce Podkriváň sa prihliadalo na to, aby ciele a opatrenia stanovené v tomto dokumente boli v súlade s nadradenými programovými dokumentmi.



### 1.2 Proces spracovania dokumentu

Spracovanie Programu rozvoja obce Podkriváň na obdobie 2014 – 2023 bolo iniciované samosprávou. Uskutočnilo sa dodávateľsky v partnerstve verejného, súkromného a



mimovládneho sektora. Na spracovaní sa uplatnila dvojstupňová riadiaca štruktúra t. j. riadiaci tím a odborná pracovná skupina.

Uskutočnili sa 2 stretnutia riadiaceho tímu a pracovnej skupiny, išlo o facilitované stretnutia. S výsledkami bola verejnosť pravidelne oboznamovaná a to najmä prostredníctvom webovej stránky obce. Proces spracovania PHSR je zameraný na realizáciu významných zmien s dlhodobým dopadom na územie.

Proces spracovania PHSR je možné rozdeliť do 3 základných etáp:

1. Príprava zámeru, zber a analýza dát.
2. Stanovenie stratégie rozvoja a formulácia akčného plánu.
3. Prerokovanie a finalizácia dokumentu.

### ***1. etapa – príprava zámeru, zber a analýza dát***

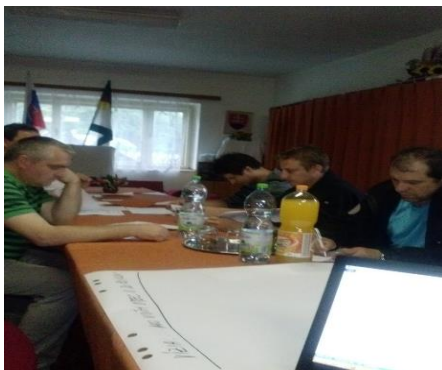
Dodávateľ spracoval zámer, ktorý bol predložený starostovi obce. Zámer schválil a následne bol menovaný riadiaci tím a pracovná skupina .

Základ analytickej časti bol spracovaný dodávateľom. Východiskom pre spracovanie PHSR obce boli:

- analýzy a prieskumy
- štatistiky a prognózy
- regionálne a národné strategické materiály.

### ***2. etapa – stanovenie stratégie rozvoja a formulácia akčného plánu***

Na spracovaní PHSR 2014 – 2023 sa podieľal riadiaci tím v počte 5 členov a pracovná skupina v počte 5 členov. Stretnutia pracovnej skupiny sa konali za prítomnosti facilitátora. Ostatné subjekty mali možnosť zúčastniť sa pracovných stretnutí, alebo písomne pripomenkovať dokument. PHSR bol uverejnený na webovej stránke obce.



Prvé stretnutie sa konalo 21.05.2015. Na stretnutí sa zúčastnilo 7 členov, ktorí formou brainstorming-u t.j produkciou nápadov a riešení navrhli víziu a určili slabé, silné stránky a najväčšie problémy v obci.



Druhé stretnutie sa uskutočnilo 30.07.2015. Na stretnutí sa zúčastnili 4 členovia. Na ňom členovia stanovili základné strategické priority územia a prioritné oblasti, opatrenia a aktivity.

### 3. etapa – prerokovanie a finalizácia dokumentu

V mesiaci august 2015 bude dokument pripomienkovaný v samospráve a verejnosťou. Bude k dispozícii pre verejnosť v tlačenej forme v kancelárii obecného úradu a v elektronickej forme na webovej stránke obce. Doručené pripomienky budú posúdené riadiacim tímom a zapracované do dokumentu.

Finálna verzia dokumentu PHSR obce Podkriváň 2014 – 2023 bude predložená na rokovanie a schválenie Obecným zastupiteľstvom.

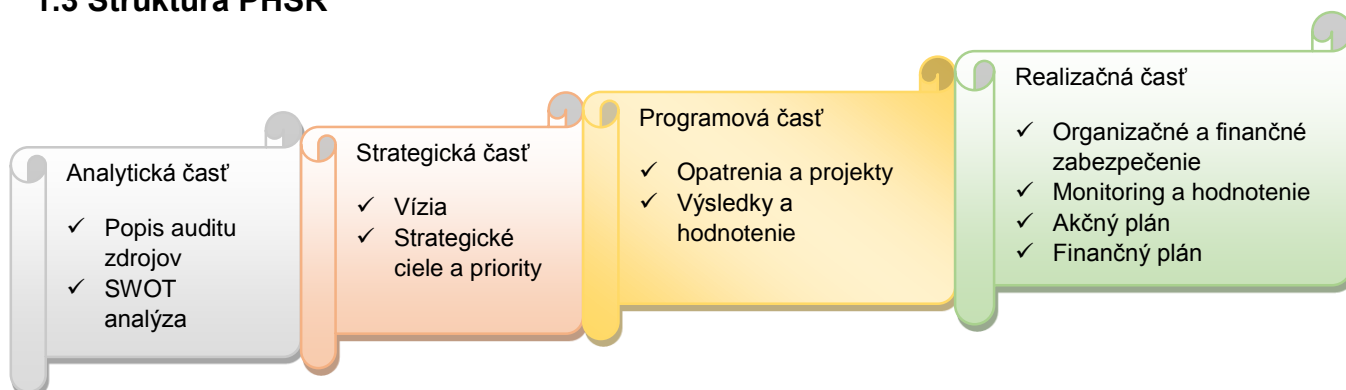
#### Riadiaci tím:

Koordinátor, člen riadiaceho tímu za dodávateľa	Ing. Elena Jankovičová
Metodik, člen riadiaceho tímu za dodávateľa	RNDr. Irena Krokošová
Gestor za obec, člen riadiaceho tímu za obec	Jozef Malatinec
Ďalší členovia riadiaceho tímu za obec	Mgr. Peter Klimo
	Bc. Ľubomír Pivka

#### Pracovná skupina:

Zástupcovia samosprávy	Jozef Malatinec
Zástupcovia obecného zastupiteľstva	Mgr. Peter Klimo Mária Volková
Ďalší partneri - občania	Bc. Ľubomír Pivka Bc. Marek Malatinec

## 1.3 Štruktúra PHSR





## 2. Analytická časť

### 2.1 Audit zdrojov

#### 2.1.1 Základné údaje

<b>Názov obce</b>	Podkriváň
<b>Kód obce</b>	511731
<b>IČO</b>	00 316 318
<b>Samosprávny kraj</b>	Banskobystrický
<b>Okres</b>	Detva
<b>Adresa</b>	č. 87, 985 51 Podkriváň
<b>Telefón</b>	047 / 449 31 01
<b>E-mail</b>	podatelna@obecpodkrivan.sk
<b>Rozloha obce</b>	2 589 ha
<b>WEB</b>	www.obecpodkrivan.sk
<b>Počet obyvateľov (k 31.12.2014)</b>	604
<b>Hustota obyvateľstva</b>	23
<b>Mikroregión</b>	Koordinačné združenie mikroregiónu Podpoľanie

#### 2.1.2 História obce

Prvá písomná zmienka o obci je z roku 1742 dôkazom je aj mapa od Samuela Mikovíniho, kde lokalita je zaznamenaná ako Trhanowa. Obyvatelia Trhanovej sa v tom čase zaoberali poľnohospodárstvom, chovom dobytky, oviec a čiastočne povozníctvom, pracovali na železnici, v priemysle, živil sa remeslami. Pôvodne v osadách Horná a Dolná Bzová (filiálky) boli sklárne, bol tu aj pivovar. Maximálny počet obyvateľov obce 2 260 dosiahla obec v roku 1894, v tomto roku tu už existoval notársky úrad, neskôr pribudla četnícka stanica, poštový úrad, telegraf, železničná stanica /1920/. Od roku 1920 sa používa názov obce Podkriváň.

Obec Podkriváň je známa dvoma osobnosťami: Pôsobil v nej a je tu pochovaný A.E.Timko (1843-1903), ľudový spisovateľ a učiteľ. Narodil sa tu aj Ján Jalovecký (1894-1950) profesor teológie, cirkevný hudobný skladateľ. Obec svojou polohou a členitosťou je zaujímavou a perspektívnou súčasťou Podpoľania. Z chránených území je tu chránená prírodná pamiatka Krivánsky potok. Rímskokatolícky kostol sv. Martina pochádza z roku 1803, pozoruhodné sú lipy pri kostole.



### 2.1.3 Zemepisná charakteristika

Obec leží v úzkej doline potoka Lučeník v podhorí Poľany vo Zvolenskej kotline, na spojnici miest Lučenec a Zvolen, na rozhraní Slovenského Rudohoria a Javoria. Vznikla v roku 1742. Najvyššie položený bod v obci sa má nadmorskú výšku 444 m. Časti obce: Nová Pešť, Brezovo, Bukovinka, Dolné Lazy, Horná Bzová, Dolná Bzová, Horné a Dolné Paučíkovo, Ivanišovo.

Obec svojou polohou a členitosťou je zaujímavou a perspektívnou súčasťou Podpoľania.



Mapový podklad: *Bian s.r.o*

### 2.1.4 Prírodné prostredie

#### Hydrologické pomery územia

Hydrologickú os územia obce predstavuje Krivánsky potok. Prírodná pamiatka Krivánsky potok je vodným tokom, ktorý krátkym úseku tečie aj juhovýchodným cípom Zvolenskej kotliny, podcelkom Detvianska kotlina, cez obec Podkriváň.





V dotknutom území sa nenachádzajú žiadne prírodné jazerá ani prameň minerálnej vody

## Ochrana prírody

Celé katastrálne územie obce je zaradené v zmysle zákona o ochrane prírody a krajiny do 1. stupňa ochrany. Vyššie stupne ochrany tu neboli vyhlásené.

## Ovzdušie

Intravilán obce, hlavná obytná časť, nie je výrazne ovplyvňovaná priemyselnými exhalátmi. Hlavným problémom sú lokálne vykurovacie objekty, ktoré používajú pevné palivá, príp. elektrickú energiu, pretože obec nie je splynofikovaná. V blízkej budúcnosti sa s plynofikáciou obce neuvažuje.

## Odpadové hospodárstvo

Obec Podkriváň všetky činnosti v oblasti odpadového hospodárstva vykonáva tak, aby boli v súlade s legislatívnymi požiadavkami o nakladaní s odpadmi a nedochádzalo k stagnácii v zbere a separácii s odpadmi v obci. Vznik odpadov v obci možno charakterizovať ako primeraný čo do množstva a druhov produkovaných odpadov.

V obci je zabezpečené nakladanie s odpadmi na základe pravidiel vypracovaných obcou, v ktorých sú dané podmienky vývozu komunálneho odpadu a separovaného zberu. Sú presne stanovené požiadavky v akých nádobách a akým spôsobom sa zber vykonáva.

Vývoj vzniku odpadu a ich triedenie je v tabuľke č. 2.1.4.1

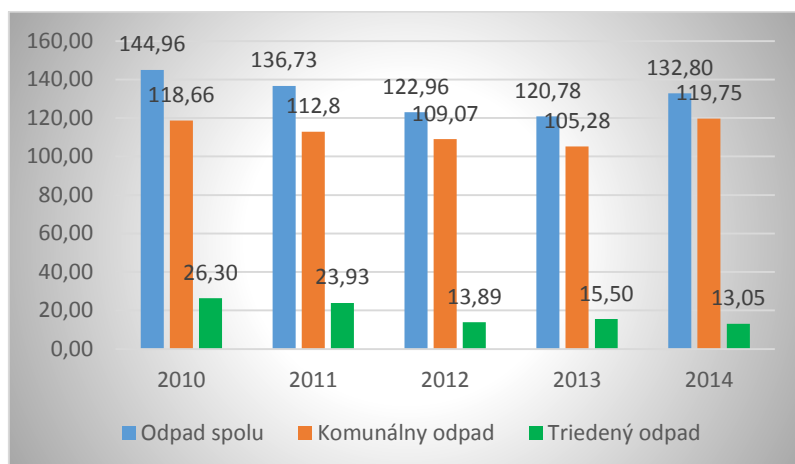
Tab. č. 2.1.4.1 Údaje o vzniku komunálnych a triedených odpadov po zložkách v tonách

	Kategória	2010	2011	2012	2013	2014
<b>Komunálny odpad</b>	O	<b>118,66</b>	112,8	109,07	105,28	119,75
<b>Triedené zložky</b>						
<b>Kovy</b>	O	0,9	0,82	1,25	1,2	1,2
<b>Plasty</b>	O	0,35	0,42	0,97	0,87	1,03
<b>Papier</b>	O	0,3	0,3	0,60	0,4	
<b>Sklo</b>	O	1	1,12	2,64	5,71	2,93
<b>Biologický rozložiteľný odpad</b>	O	10,23	8,37	4,42	2,28	0,07
<b>Drobné stavebné odpady z obcí</b>	O	13,52	12,9	2,50	3,57	3,57
<b>Textil, šatstvo</b>	O			0,48		
<b>Elektro odpad</b>	N			1,03	1,47	
<b>Spolu Triedené</b>		26,30	23,93	13,89	15,50	
<b>Spolu odpady</b>		<b>144,96</b>	<b>136,73</b>	<b>122,96</b>	<b>120,78</b>	

Zdroj: POH obce Podkriváň, Tabuľky pre štatistický úrad



Graf. č. 2.1.4.1



Zdroj: Tab. č. 2.1.4.1

Triedenie odpadov ma v obci klesajúcu tendenciu.

Tab. č. 2.1.4.2 Údaje o množstve komunálnych a triedených odpadov v %

	2010	2011	2012	2013	2014
Triedený %	<b>18,14</b>	<b>17,50</b>	<b>11,30</b>	<b>12,83</b>	<b>9,83</b>
Komunálny%	81,86	82,50	88,70	87,17	90,17

Zdroj: Tab. č. 2.1.4.1

Odpady sa v obci vyvážali na skládku alebo vyvážali na materiálovo zhodnocovanie. Energetické zhodnocovanie sa nevyužívalo.

Obec nevlastní zariadenia na spracovanie komunálnych odpadov. V katastri obce sa nenachádzajú skládky odpadov. Obec Podkriváň si zabezpečuje zvoz a prepravu zmesového komunálneho odpadu na vlastnom vozidle.

## Pôdny fond

Podľa produkčných kategórií pôd prevažujú v území trávne porasty, menej orné pôdy.

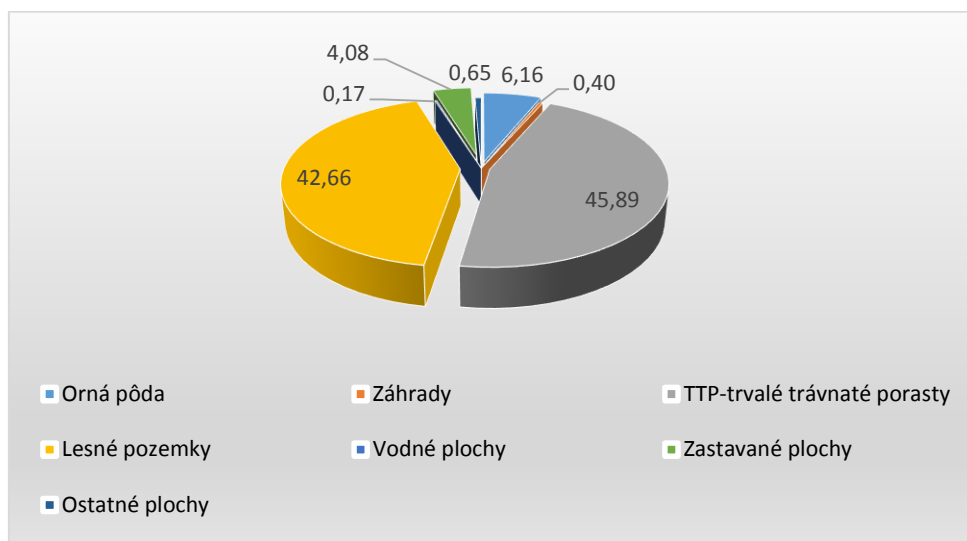
Tab. č. 2.1.4.2 Členenie pôdneho fondu v území podľa obce v ha

Obec	Orná pôda	Záhrady	TTP-trvalé trávnaté porasty	Lesné pozemky	Vodné plochy	Zastavané plochy	Ostatné plochy	Ovocné sady	Spolu
Podkriváň	159,37	10,38	1 187,91	1 104,32	4,28	105,65	16,77	0,00	<b>2 588,68</b>

Zdroj: Katastrálny úrad, 2014



Graf. č. 2.1.4.2 Členenie pôdneho fondu v území podľa obce v %



Zdroj: Tab. č. 2.1.4.2

Najviac pôdy zaberajú trvalé trávnaté porasty takmer 45,89%, orná pôda zaberá 6,16 %, lesné takmer 42,66 %, zastavané plochy takmer 4,08 %, ostatné plochy 0,65 %, vodné plochy 0,17 %, záhrady 0,40 %. ROEP bol v obci ukončený.

## 2.1.5 Popis demografickej situácie

K 31.12. 2014 žilo v obci 604 obyvateľov.

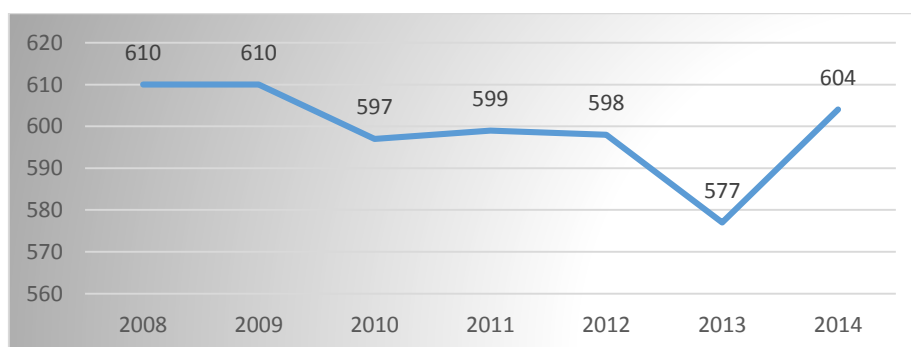
Tab.č.2.1.5.1 Vývoj počtu obyvateľov

Názov obce /rok	2008	2009	2010	2011	2012	2013	2014
Podkriváň	610	610	597	599	598	577	604

Zdroj: evidencia obcí, vlastné spracovanie k 31.12. daného roku

Z uvedenej tabuľky je zrejmé, že trvalo bývajúce obyvateľstvo v katastrálnom území si zachováva určitú rovnováhu s nepatrnými výkyvmi. Najväčší pokles obyvateľov bol v roku 2013.

Graf. č. 2.1.5.1



Zdroj: Tab. č. 2.1.5.1



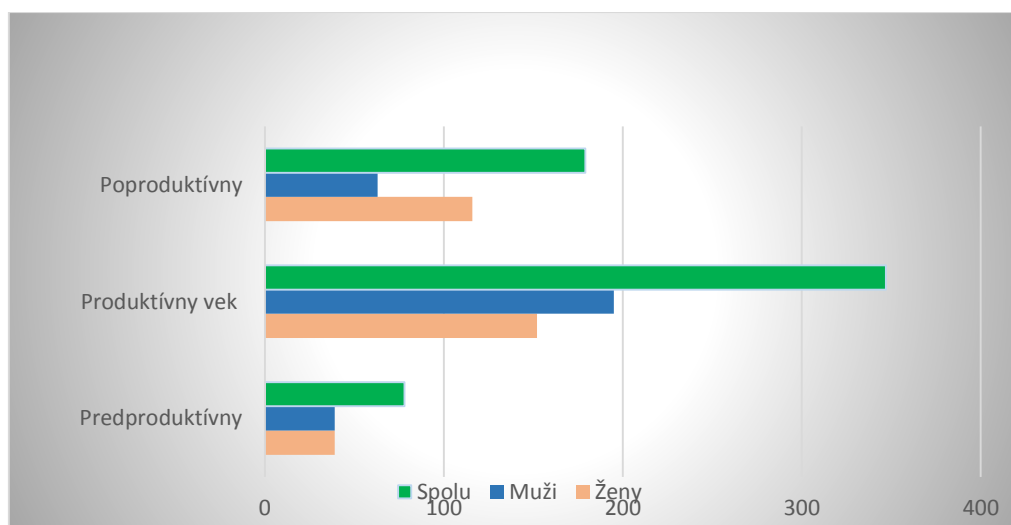
## Zloženie obyvateľstva

Tab. 2.1.5.2 Štruktúra obyvateľov podľa veku a pohlavia

Obec	Pohlavie	Predproduktívny vek (0 - 14)	Produktívny vek (15 – 59 M/54Ž)	Poproduktívny vek (60+M/55+Ž)	Spolu
Podkriváň	Ženy	39	152	116	307
	Muži	39	195	63	297
	<b>Spolu</b>	<b>78</b>	<b>347</b>	<b>179</b>	<b>604</b>

Zdroj údajov: evidencia obcí, vlastné spracovanie 2014

Graf. č. 2.1.5.2



Zdroj: Tab. č. 2.1.5.2

Tab.2.1.5.3 Prírodný prírastok

Rok	2009	2010	2011	2012	2013	2014
Narodení	7	3	4	6	5	5
Zomretí	14	17	10	15	7	6
<b>Prírastok</b>	<b>-7</b>	<b>-14</b>	<b>-6</b>	<b>-9</b>	<b>-2</b>	<b>-1</b>

Zdroj: evidencia obcí, vlastné spracovanie k 31.12. daného roku

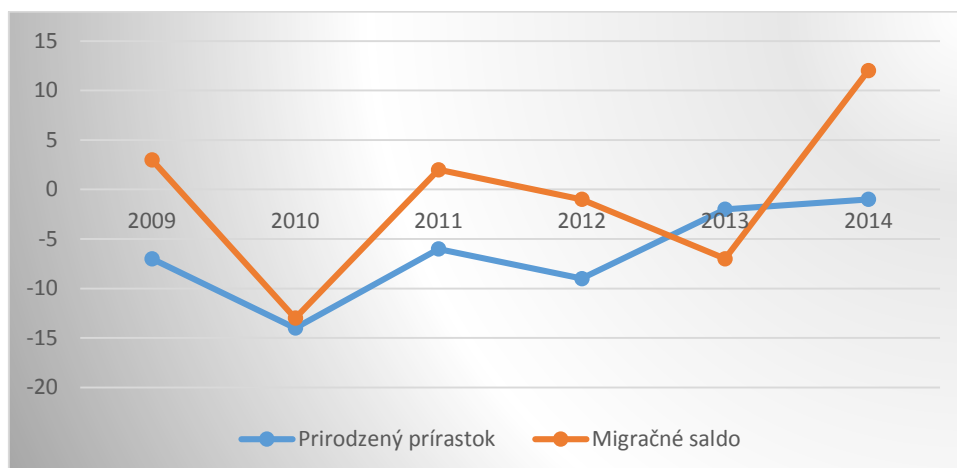
Tab. 2.1.5.4 Migrácia obyvateľstva

Rok	2009	2010	2011	2012	2013	2014
Prist'ahovaní	13	14	12	14	10	19
Odst'ahovaní	3	13	4	6	15	6
<b>Migračné saldo</b>	<b>10</b>	<b>1</b>	<b>8</b>	<b>8</b>	<b>-5</b>	<b>13</b>

Zdroj: evidencia obcí, vlastné spracovanie k 31.12. daného roku



Graf. č. 2.1.5.3 Prirodzený prírastok a migrácia obyvateľstva



Zdroj: Tab.2.1.5.3 a Tab.2.1.5.4

**Priemerný vek** obyvateľov k 31.12. 2014 je 43,23 rokov pričom:

- muži 41,03 rokov
- ženy 45,49 rokov

### Národnosť

99,8 % obyvateľov – slovenská

Ostatní obyvatelia rómskej národnosti.

### Vierovyznanie

Rímskokatolícka cirkev - 88%

Evanjelická cirkev augsburského vyznania - 7 %

Bez vyznania - 5%

Tab. č. 2.1.5.5 Vývoj registrovanej miery nezamestnanosti v rokoch 2009 – 2013

Ukazovateľ	2009	2010	2011	2012	2013
Celkový počet obyvateľov	610	597	599	598	577
Ekonomicky aktívne obyvateľstvo	258	258	268	268	268
Registrovaný počet uchádzačov o zamestnanie	66	59	61	69	49
z toho ženy	36	31	24	28	25
Registrovaná miera nezamestnanosti - muži	11,63	10,85	13,81	15,30	8,96
Registrovaná miera nezamestnanosti - ženy	13,95	12,02	8,96	10,45	9,33
Registrovaná miera nezamestnanosti v %	20,07	14,91	16,77	23,13	18,28

Zdroj: ÚPSVaR Zvolen, údaje k 31.12. daného roka



## 2.1.6 Infraštruktúra

### Zásobovanie pitnou vodou

Zásobovanie obce Podkriváň pitnou vodou je zabezpečené z vlastného zdroja a skupinovým vodovodom HLF.

Miestna časť Bukovinka je zásobovaná z vlastného vodného zdroja. Priamo pri tomto vodnom zdroji je vybudovaná akumulčná nádrž – vodojem a čerpacia stanica.

Jadro obce je zásobované vodovodným potrubím z HLF. Prevádzku vodovodu spravuje StVPS. V súčasnosti je na vodovod napojených takmer 66 % občanov. Ostatní obyvatelia sú zásobovaní vodou z vlastných zdrojov.

### Odvádzanie a čistenie odpadových vôd

Na odkanalizovanie obce Podkriváň bola navrhnutá kanalizačná sieť, kde sú odpadové vody odvádzané samostatným kanalizačným potrubím do vlastnej MB ČOV. Je vydané územné a stavebné rozhodnutie. Vzhľadom na členitosť terénu bola výstavba z ekonomického hľadiska vyhodnotená ako neefektívna a neboli doposiaľ na stavbu vyčlenené žiadne finančné prostriedky. Obec má snahu vybudovať MB ČOV a občanom poskytovať služby zvozu a zneškodňovania odpadov zo žúmp.

Priemyselné odpadové vody v obci sa nevyskytujú.

### Plynofikácia obce

Obec nemá zavedený plyn. V súčasnom období ani v blízkej budúcnosti sa s plynofikáciou obce neuvažuje.

### Teplofikácia

V obci sa nenachádzajú žiadne centrálné výrobné tepla. Všetky objekty podnikateľských aktivít, občianskej vybavenosti a domácností sústredené v jadrovej časti obce ako i v rozptýlenom lazničkom osídlení, využívajú ako zdroj tepla potrebného pre účely kúrenia, varenia a prípravu TUV elektrickú energiu a tuhé palivo.

### Verejné osvetlenie

Obec prevádzkuje verejné osvetlenie, ktoré je energeticky náročné. Obec rieši len nutné opravy a údržbu v rozsahu svojich voľných zdrojov v rozpočte.

Obec nemá v pláne rozšíriť verejné osvetlenie ale jej cieľom je jeho modernizácia a nenáročná prevádzka.



## Doprava

Obec leží južne od hlavného významného smeru Zvolen - Detva - Lučenec. Obcou prechádza cesta č. I/50 čím je napojená na hlavná cestný ťah Lučenec Zvolen. Okrem tejto cesty sa v jej katastri nachádza ešte 1 km cesty 2 kategórie a 25 km ciest ostatných kategórii.

V miestnych častiach obce sú cesty v zlom technickom stave a potrebujú obnovu. V obci nie sú dobudované chodníky.

## Železničná doprava

Obcou prechádza železničná doprava so železničnou stanicou na ktorej zastavujú osobné vlaky.

## Autobusová doprava

Zastavané časti obce a osady sú napojené na linky dopravy SAD Detva. Linky prechádzajú v katastrálnom území obce, ktoré sú z hľadiska dochádzkových vzdialeností vhodne rozmiestnené, nie je potrebné meniť ani dopĺňať ich lokalizáciu. Do budúcnosti je potrebné vykonať ich rekonštrukciu .

## Cyklotrasy

Katastrálnym územím obce prechádzajú značené cyklotrasy Podpoľania a Podjavoria. Obec je súčasťou cyklotrás vid'. tab. 2.1.6.1.

Tab. 2.1.6.1 Popis cyklotrás

Poradie	Názov trasy	Prechodné body obce	Dĺžka v km
1.	Západná časť Novohradskej magistrály	Budiná - Piešť - Podkriváň - Kriváň - Detva	23
2.	Regionálna trasa	Budínske skaly – Vrch Dobroč	23

Zdroj: [www.cyklopolana.slovanet.sk](http://www.cyklopolana.slovanet.sk), [www.bikemap.net](http://www.bikemap.net), 2014

## 2.1.7 Bytový fond

### Súčasný stav

Podľa súčasných údajov sa nachádza v obci:

- 398 bytov z toho 224 obývaných a 172 neobývaných domov. Obec má vo vlastníctve jeden byt.



## Výstavba bytov po rokoch:

Roky	Počet bytov
Do roku 1945	63
1946 – 1970	129
1971 – 1980	25
1981 – 1990	22
1991 – 2001	5
2002 – 2013	6

Intenzita výstavby nových domov klesá.

V budúcnosti možno za istých okolností predpokladať oživenie dopytu po nových bytoch. Napomôcť tomu by mohol aktuálny trend sťahovania obyvateľov miest do okolitých vidieckych obcí.

### 2.1.8 Inštitúcie a ostatné zariadenia v obci

#### Školstvo

Základná škola sa v obci nenachádza, žiaci dochádzajú do základnej školy do miest Detva a obci Kriváň. Nepredpokladá sa v navrhovanom období (do roku 2023) so zriadením školy v obci, vzhľadom na demografický vývoj v obci.

Existujúca Materská škola má kapacitu 21 detí (1 trieda) je aj do budúcnosti kapacitne dostačujúca, pretože v súčasnej dobe navštevuje škôlku cca 10 detí.

Tabuľka č. 2.1.8.1 Prehľad o počte detí na jednotlivých materských školách

Názov školy	2010/2011	2011/2012	2012/2013	2013/2014	2014/2015	2015/2016
MŠ Podkriváň	13	14	17	12	10	14

Zdroj: evidencia škôl, vlastné spracovanie k danému školskému roku

#### Zdravotníctvo

V obci sa nenachádza žiadne zdravotnícke zariadenie. K lekárom dochádzajú obyvatelia do Kriváňa alebo Detvy.

Vo vzťahu na navrhovaný počet obyvateľov sa nepredpokladá zriadenie lekárskeho ordinácií prvého kontaktu (všeobecné a detské).





## Sociálna starostlivosť

Sociálnu starostlivosť obec zabezpečuje v zmysle legislatívy. Na riešenie hmotnej núdze a sociálnej núdze občanov využíva obec sociálne zariadenia nachádzajúce sa v okrese Detva. Pre dôchodcov je možnosť poskytovania stravy v materskej škôlke, ktorá má voľné kapacity na prípravu jedál.

### 2.1.9 Verejné služby a kultúra

Obecný úrad je situovaný v centre obce v budove je aj MKS. Činnosti stavebného úradu obce a opatrovateľskej služby vykonáva spoločný obecný úrad, ktorý má sídlo v obci Kriváň.

V priestoroch MKS sa nachádza tiež knižnica a kultúrna sála pre organizovanie kultúrnych aktivít. Priestory sú v nevyhovujúcom stave.

V obci sa nachádza požiarna zbrojnica so zastaranou technikou.

V priestoroch cintorína je dom smútku. Cesta do cintorína je nevyhovujúcom stave.

Na katastrálnom území obce Podkriváň sa nenachádzajú žiadne národné kultúrne pamiatky.

Tab. č. 2.1.9.1 Cirkevné inštitúcie a sakrálne stavby

Cirkevné inštitúcie a sakrálne stavby	Kat. kostol	Kaplnka kat.	Prícestné kríže	Farský úrad kat.	Pastoračné centrum	Dom smútku
	2	3	6	1	1	1

Zdroj: vlastné spracovanie

Tab. č. 2.9.1.2 Kultúrne inštitúcie a objekty kultúrneho významu

Kultúrne inštitúcie a objekty kultúrneho významu	Kultúrny dom	Knižnica	Hroby významných dejateľov	Cintoríny
	1	1	1	2

Zdroj: vlastné spracovanie

### 2.1.10 Šport, rekreácia a cestovný ruch

V súčasnosti sa v obci nachádza jedno multifunkčné ihrisko bez šatní a sociálneho zariadenia, futbalové ihrisko, jedno detské ihrisko.

V obci sa nachádza Pastoračné centrum Svätého Martina. Je to viacúčelový objekt vhodný pre spoločenské a pastoračné aktivity ľudí dobrej vôle. V pastoračnom centre sa nachádzajú:

- ✓ izby 3-5-5-7 lôžkové s možnosťou prístelky s vlastným WC a sprchou
- ✓ kuchyňa s príslušenstvom



- ✓ spoločenská miestnosť
- ✓ miestnosť s pripojením na internet

Zariadenie poskytuje ubytovanie turistom, organizuje detské tábory, víkendové stretnutia animátorov duchovných cvičení a iné aktivity, tiež poskytuje centrum iným organizátorom na organizovanie rôznych podujatí.

Atraktivita krajiny v katastrálnom území Podkriváň ponúka vhodné podmienky pre rozvoj individuálnej rekreácie a cestovného ruchu.

### 2.1.11 Obchod, služby, podnikateľská sféra

V obci sa nachádza :

- v jadrovej časti obchod Jednota
- pohostinstvo

Ekonomicky aktívne obyvateľstvo v súčasnosti tvorí cca 57% obyvateľov.

Tab. 2.1.11.1 najvýznamnejšie podnikateľské subjekty v obci

Názov organizácie/fyz. osoby	IČO	Právna forma	Zameranie
Ján Samaš Kamenárstvo	10864598	SZČO	Ľud. um. výrobky a suveníry
Ing. Michal Slovák	43483984	SZČO	výrobky z dreva, stolárstvo
Juraj Lukeš – IRO	34322779	SZČO	Maliarske práce, tapetovanie...
Ľubomír Teľúch STAVBY	36873276	SZČO	Stavebné a nábytkárske služby
D-Staving-ML s.r.o.	4470860	s.r.o	Nákladná cestná doprava
Zelený strom, s.r.o	43788114	s.r.o	Ubytovacie služby, organizovanie školení
PROLIVE, s.r.o.	45448931	s.r.o.	Stavebné práce
EKONSTAV DUO s.r.o.	46981039	s.r.o.	Tesárstvo, poskytovanie rôznych služieb
JL-IRO s. r. o.	47 221 186	s.r.o.	Stavebné práce

Zdroj: Vlastné spracovanie

V obci k 30.6.2015 bolo registrovaných 62 podnikateľských vo výrobnej aj nevýrobnej sfére z toho ,5 s.r.o so sídlom v obci, 4 SHR, 4 združenia, 4 spolky a ostatní SZČO so živnosťami zameranými na stavebnú, strojársku a drevársku, lesnícku činnosť



## 2.1.12 Činnosť a hospodárenie miestnej samosprávy

Realizáciou koncepcie fiškálnej decentralizácie samospráv sa od roku 2005 výrazne zmenilo financovanie obcí. Reforma priniesla prechod od poskytovania dotácií samospráve zo štátneho rozpočtu k financovaniu kompetencií prostredníctvom daňových príjmov. Nový systém financovania prináša väčšiu voľnosť pri nakladaní s financiami v obecnom rozpočte, no súčasne kladie väčšie nároky na finančné riadenie obce.

	2011	2012	2013	2014
Daňové príjmy	125 225	128 767	146 383	144 090
Nedaňové príjmy	13 741	12 905	14 503	10 662
Granty a transfery	53 583	35 834	10 239	17 559
Príjmy z transakcií s finanč. aktívami	28 1986	45 303	17 476	3 238
Prijaté úvery, pôžičky, nenávratné finančné výpomoci	68 752	28 329	2 7844	3 843
Rezervy	0	0	0	0
<b>Príjmy spolu</b>	<b>543 287</b>	<b>251 138</b>	<b>216 445</b>	<b>179 392</b>
Bežné výdavky	173 632	188 822	150 652	164 616
Kapitálové výdavky	76 452	5 470	18 979	6 925
Výdavky finančných operácií	264 246	52 593	29 905	0
<b>Výdavky celkom</b>	<b>514 330</b>	<b>246 885</b>	<b>199 536</b>	<b>171 541</b>

Z analýzy vyplýva, že obecný rozpočet poskytuje len malý priestor na prefinancovanie rozvojových zámerov obce. Je preto potrebné uchádzať sa aj o získanie externých zdrojov – súkromných investícií, grantov a príspevkov z podporných programov

## 2.1.13 Analýza situácie v obci

### SWOT analýza

SWOT analýza poskytuje celkový pohľad na situáciu obce – na jej silné a slabé stránky, príležitosti a ohrozenia rozvoja.

Na základe SWOT analýzy možno definovať kľúčové oblasti, ktoré vyžadujú prioritné riešenie najvhodnejšie ciele, ktoré by zužitkovali najvýraznejšie predpoklady a pozitívne rozvojové impulzy a eliminovali problémy a prípadné riziká. Podľa povahy sledovaných javov sa v SWOT analýze rozlišujú pozitívne a negatívne faktory. Pozitívne faktory (silné stránky a príležitosti) predstavujú faktory indukujúce rozvojové procesy. Negatívne faktory (slabé stránky a ohrozenia) naznačujú problémy.

Aby si obec vhodne identifikovala strategické ciele a priority si SWOT analýzu vymedzila v troch oblastiach.



## Ludské zdroje – sociálna oblasť, šport, voľný čas

V obci bol ustálený demografický vývoj s miernym poklesom v roku 2013. Obec má podmienky na športové vyžitie občanov. Má multifunkčné ihrisko bez osvetlenia a futbalový štadión bez šatní a sociálnych zariadení. Kultúrny dom je v nevyhovujúcom stave ale má možnosti multifunkčné využitie. V priestoroch MŠ sú nevyužívané priestory na voľnočasové aktivity.

Obec Podkriváň v rámci existujúcich kompetencií zabezpečuje výchovno-vzdelávací proces predškolskej výchovy v materskej škole.

Obec Podkriváň v súlade so svojim zámerom každoročne organizuje kultúrne podujatia, a prevádzkuje obecnú knižnicu. Snahou obce je udržiavať kultúru v obci.

Obec má opatrovateľskú službu a možnosť poskytovať stravovanie pre dôchodcov z materskej škôlky. Obec podporuje subjekty v regióne, ktorých činnosť je zameraná na pomoc sociálne alebo zdravotne handicapovaným občanom. Nemá terénnu sociálnu prácu

Hasičský zbor je neaktívny – zastarané technické vybavenie.

<p><b>Silné stránky</b></p> <ul style="list-style-type: none"><li>♦ vhodný terén pre športové aktivity a pešiu turistiku</li><li>♦ materská škôlka s dostatočnou kapacitou</li><li>♦ existencia miestneho kultúrneho strediska</li><li>♦ existujúca knižnica existencia turistického oddielu</li><li>♦ existujúce futbalové a multifunkčné ihriska</li><li>♦ aktívna dychová hudba Javorinka</li></ul>	<p><b>Slabé stránky</b></p> <ul style="list-style-type: none"><li>♦ nie je zdravotnícke zariadenie</li><li>♦ chýbajúce sociálne zariadenie pri futbalovom ihrisku</li><li>♦ chýbajúce osvetlenie pri multifunkčnom ihrisku</li><li>♦ neexistujú priestory na relaxáciu a vzdelávanie</li><li>♦ nevyhovujúci stav kultúrneho domu a obecného úradu</li></ul>
<p><b>Príležitosti</b></p> <ul style="list-style-type: none"><li>♦ spolupráca v rámci regiónu</li><li>♦ využitie získania financií z fondov EÚ</li><li>♦ zefektívnenie spolupráce s okolitými obcami na regionálnej úrovni</li></ul>	<p><b>Ohrozenia</b></p> <ul style="list-style-type: none"><li>♦ zlý demografický vývoj</li><li>♦ blízkosť väčších miest – odchod ľudí</li><li>♦ posun priorít mládeže ku konzumnej kultúre</li><li>♦ uprednostňovanie iných oblastí pred kultúrou a športom</li><li>♦ zoslabovanie tradičného vnímania obce</li></ul>

## Infraštruktúra – dopravná, technická, environmentálna infraštruktúra a informačná spoločnosť

Obec má spracovanú projektovú dokumentáciu, ale nemá vybudovanú splaškovú kanalizáciu, ani MB ČOV. Obecný vodovod má vybudovaný v jadrovej časti, chýba však v miestnych častiach. Nie je vybudovaný vodojem s pripojením na HLF, ktorý by mohol zásobovať vodou miestne časti. Jestvujúce MK sú v zlom technickom stave a potrebujú



obnovu. V obci je vybudované verejné osvetlenie, ale s vysokou energetickou náročnosťou. Obec zabezpečuje zber odpadov, ale občania nedostatočne odpad separujú. Nemá riešený odvoz a zneškodnenie bioodpadu, ani vybudovaný zberný dvor. V obci je slabá Informovanosť v miestnych častiach. V obci je nevzhľadné okolie kostola, cesta do cintorína je v zlom stave. Obec nemá podmienky pre IBV - chýbajú inžinierske siete. Obec nemá vysokorýchlostné pripojenie na internet.

<p><b>Silné stránky</b></p> <ul style="list-style-type: none"><li>◆ zabezpečený zber odpadov</li><li>◆ pokrytie signálom mobilných operátorov</li><li>◆ vybudovaný rozhlas</li><li>◆ vybudované komunikácie do odľahlých častí obce</li><li>◆ blízkosť hlavnej cesty a železnice</li><li>◆ spracovaná projektová dokumentácia na splaškovú kanalizáciu a MB ČOV</li><li>◆ záujem obce o vybudovanie infraštruktúry pre IBV</li></ul>	<p><b>Slabé stránky</b></p> <ul style="list-style-type: none"><li>◆ zlý technický stav miestnych komunikácií</li><li>◆ zastarané autobusové zastávky</li><li>◆ nevybudovaná kanalizácia a MB ČOV</li><li>◆ verejné osvetlenie – vysoká energetická náročnosť</li><li>◆ poškodená cesta do cintorína</li><li>◆ znižujúca sa separácia odpadov občanmi</li><li>◆ nedokončený vodovod</li><li>◆ nepripravené pozemky pre IBV</li></ul>
<p><b>Priležitosti</b></p> <ul style="list-style-type: none"><li>◆ environmentálna výchova</li><li>◆ využitie štátnych podporných programov a podpora z fondov EÚ na zlepšenie stavu životného prostredia</li><li>◆ motivácia občanov pri separácii odpadov</li><li>◆ blízkosť rýchlostnej komunikácie R2</li></ul>	<p><b>Ohrozenia</b></p> <ul style="list-style-type: none"><li>◆ slabé ekologické vedomie obyvateľov</li><li>◆ vykurovanie fosílnymi palivami</li><li>◆ nedostatok finančných zdrojov na údržbu a budovanie ciest</li><li>◆ stavebné a legislatívne prekážky a nevysporiadanosť pozemkov v intraviláne</li></ul>

## Hospodárstvo a cestovný ruch

V obci sú zaregistrovaní SZČO so živnosťami v nevýrobnej oblasti hlavne službami a vo výrobnnej oblasti zameranými hlavne na stavebnú, strojársku a drevársku, lesnícku činnosť, ktorí v uvedených oblastiach pracujú samostatne alebo v okolitých firmách.

Pre cestovný ruch je najdôležitejšia atraktivita krajiny a možnosti na individuálnu rekreáciu.

Obec nemá vybudované priestory pre predaj farmárskych výrobkov. V obci nie je rozvinuté včelárstvo, ovocinárstvo. Nie sú rodinné farmy. Nerozvíja sa agroturistika, vidiecka turistika.

Obec je vlastníkom nevyužitej obecnej budovy vhodnej na podnikateľské alebo turistické účely.

V katastri sú nedobudované cyklotrasy a pešie trasy.



<p><b>Silné stránky</b></p> <ul style="list-style-type: none"><li>♦ tiché prostredie</li><li>♦ chránená oblasť – časť Krivánskeho potoka</li><li>♦ prítťažlivé prírodné prostredie</li><li>♦ záujem ľudí pracovať</li><li>♦ potenciál pre rozvoj agroturistiky</li><li>♦ ľudové tradície a tradičná remeselná výroba</li><li>♦ voľná obecná budova</li></ul>	<p><b>Slabé stránky</b></p> <ul style="list-style-type: none"><li>♦ nízke možnosti zamestnania sa v obci</li><li>♦ nedostatok malých výrobných prevádzok</li><li>♦ nedostatočné vykurovanie v pastoračnom centre</li><li>♦ nezáujem ľudí podnikat' v poľnohospodárstve</li><li>♦ zanedbávanie vzhľadu krajiny</li><li>♦ slabá propagácia obce</li><li>♦ nedostatočná rozvinutá vidiecka turistika</li><li>♦ chýbajúce cyklotrasy a pešie trasy</li></ul>
<p><b>Príležitosti</b></p> <ul style="list-style-type: none"><li>♦ nové pracovné príležitosti – priemyselné parky v regióne</li><li>♦ možnosť získať úvery na podnikanie</li><li>♦ získanie finančnej podpory z fondov EÚ</li><li>♦ podpora zo strany obce o vznik rodinných fariem, rozvoj včelárstva, ovocinárstava</li><li>♦ záujem zahraničných turistov o vidiecku turistiku</li></ul>	<p><b>Ohrozenia</b></p> <ul style="list-style-type: none"><li>♦ odliv kvalifikovanej pracovnej sily</li><li>♦ veľká administratívna náročnosť pre získanie financií zo štátnych dotácií a z fondov EU</li><li>♦ odchod mladých ľudí</li><li>♦ nevyužitie ornej pôdy a pasienkov, čo môže spôsobiť zmenu vzhľadu krajiny</li></ul>

## Problémová analýza

V procese určovania najväčších problémov v území obce členovia pracovnej skupiny identifikovali stav v obci z vlastných poznatkov a aj na základe spracovaného auditu obce.

Východiskom bola tiež analýza silných a slabých stránok, príležitostí a ohrození (SWOT analýza) a to konkrétne slabé stránky zo všetkých čiastkových SWOT analýz.

Na pracovnom stretnutí boli identifikované problémy v obci a posúdené, ktoré sú z nich najvýznamnejšie. Význam problémov bol posudzovaný vzhľadom na víziu, na ktorom sa pracovná skupina zhodla a to zabezpečiť pre obyvateľov príjemné bývanie s kvalitnými službami v obci .

Hlavné problémy:

### 1. Nevyhovujúca a nedobudovaná technická infraštruktúra

Charakteristika problému:

- ♦ Nevzhľadné verejné priestranstvá
- ♦ Autobusové zástavky v nevyhovujúcom stave
- ♦ Nedostatočná kvalita MK
- ♦ Energeticky náročné verejné osvetlenie
- ♦ Chýbajúce detské ihrisko
- ♦ Nedostatok pozemkov na IBV



Následky



**Nízky štandard bývania, nezáujem žiť a podnikat' v obci**

## 2. Nedobudovaná environmentálna infraštruktúra

Charakteristika problému:

- ◆ Nevybudovaná splašková kanalizácia
- ◆ Nevybudovaná vlastná MB ČOV
- ◆ Nedokončený vodovod
- ◆ Neriešené zneškodnenie bioodpadu
- ◆ Nízka separácia odpadu

Následky



**Riziko znečistenia životného prostredia, nižší záujem o bývanie v obci, nezáujem investovať v obci**

## 3. Nerozvinuté služby pre cestovný ruch

Charakteristika problému:

- ◆ Nevyužitie futbalové ihrisko
- ◆ V zlom stave kúrenie v pastoračnom centre
- ◆ Nedostatočné množstvo cyklotrás, cyklochodníkov
- ◆ Chýba ubytovanie pre turistov
- ◆ Slabá propagácia obce

Následky



**Nízka atraktivita pre návštevníkov obce, pokles úrovne obce**

## 4. Nízky záujem občanov o dianie v obci a podnikanie v nej

Charakteristika problému:

- ◆ V zlom technickom stave spoločenská miestnosť na stretávanie sa mladých aj starších



- ◆ Slabšie rozvinutý komunitný život
- ◆ Nezáujem o tradičné podnikanie v ovocinárstve, včelárstve
- ◆ Nezáujem o budovanie rodinných fariem

Následky



**Znižovanie súdržnosti miestnej komunity, znižovanie vzťahu k obci, odchod ľudí za prácou mimo obec**





## 3. Strategická časť

### Vízia územia

*Vízia predstavuje spoločne formulovaný želaný stav budúcnosti, kde svoju obec chcú občania vidieť o 20 rokov. Na víziu nadväzujú stanovené ciele, ktorých naplnením sa obec približuje k definovanej vízii.*

### Vízia obce Podkriváň:

Podkriváň – rozvíjajúca sa obec s udržaným vidieckym rázom krajiny, podporujúca rozvoj farmárčenia, poskytujúca podmienky pre spokojný život občanov.

### 3.1 Formulácia a návrh stratégie

*Stratégia obce Podkriváň sa v nasledujúcom období do roku 2023 zameriava na pokračovanie rozvojových aktivít obce s dôrazom na podporu potenciálu obce, zachovanie vidieckeho rázu krajiny a vytvorenie kvalitných podmienok pre život svojim občanom.*

*Obec zameriava svoje aktivity na skvalitnenie verejných služieb ako aj možností pre podnikateľské aktivity s dôrazom na poľnohospodársku činnosť, farmárčenie a vidiecky cestovný ruch, na ktoré má obec predpoklady a ktoré umožnia udržať tradičný vidiecky ráz obce.*

*Strategické ciele konkretizujú víziu obce a definujú spôsob riešenia problémov pomenovaných v rozvojom dokumente. Obec Podkriváň si zadefinovala 2 strategické ciele ďalšieho rozvoja.*

#### 3.1.1 Strategické ciele rozvoja obce Podkriváň

1. Využitím potenciálu a tradícií obce zlepšiť kvalitu verejných služieb a podmienky na hospodársky rast obce
2. Rozvoj spoločenského a komunitného života v obci

#### Strategický cieľ 1.

Zameriava sa na ďalší rozvoj obce, ktorý plánuje dosiahnuť dobudovaním základnej ako aj doplnkovej infraštruktúry obce – technickej aj environmentálnej, ktorá vytvára predpoklad pre rozmach hospodárskych aktivít obce, podnikateľských subjektov ako aj lepšej kvality života



občanov v obci. Dosiahnutím cieľa sa zvyšuje možnosť udržania a zvyšovania počtu obyvateľov v obci.

### **Strategický cieľ 2.**

Zameriava sa na zvýšenie záujmu občanov o dianie v obci, o spoluprácu verejného, súkromného a občianskeho sektora v prospech rozvoja obce a udržiavanie jej tradícií. Smeruje k podpore aktívneho života občanov a sociálnej starostlivosti o seniorov a znevýhodnených občanov s cieľom zabezpečiť ich spokojný život v obci.

### **3.1.2 Strategické prioritné oblasti pre strategické ciele**

*Strategické priority definujú oblasti, ktoré budú prioritne v rámci rozvoja obce podporované s cieľom dosiahnutia stanovených strategických cieľov.*

*V obci Podkriváň si zadefinovali dve strategické prioritné oblasti súvisiace so strategickým cieľom č.1 a jednu strategickú prioritnú oblasť súvisiacu so strategickým cieľom č. 2.*

#### **Strategická prioritná oblasť pre strategický cieľ č.1:**

- 1.1 Zachovaný krajinný ráz obce
- 1.2 Dobudovaná technická, environmentálna infraštruktúra

#### **Strategická prioritná oblasť pre strategický cieľ č.2:**

- 2.1. Rozvinutý komunitný život v obci a zabezpečená sociálna starostlivosť o občanov

<b>Vízia obce</b>		
<b>Podkriváň – rozvíjajúca sa obec s udržaným vidieckym rázom krajiny, podporujúca rozvoj farmárčenia, poskytujúca podmienky pre spokojný život občanov</b>		
<b>Strategický cieľ 1.</b>		<b>Strategický cieľ 2.</b>
Využitím potenciálu a tradícií obce zlepšiť kvalitu verejných služieb a podmienky na hospodársky rast obce		Rozvoj spoločenského a komunitného života v obci
<b>Strategická prioritná oblasť 1.1</b>	<b>Strategická prioritná oblasť 1.2</b>	<b>Strategická prioritná oblasť 2.1</b>
Zachovaný krajinný ráz obce	Dobudovaná technická, environmentálna infraštruktúra	Rozvinutý komunitný život v obci a zabezpečená sociálna starostlivosť o občanov



## 4. Programová časť

V rámci strategických priorít partnerstvo pre tvorbu PHSR v obci Podkriváň definovalo súbor opatrení a aktivít pre dosiahnutie strategického cieľa a naplnenia vízie obce. Navrhnuté opatrenia a aktivity sú strednodobým zámerom na obdobie 8 rokov spracovania rozvojového dokumentu PHSR.

### 4.1 Opatrenia, projekty (aktivity)

#### Strategická prioritná oblasť: 1.1 Zachovaný krajinný ráz obce

Strategická priorita sa zameriava na vytvorenie podmienok pre hospodársky rozvoj obce. Dôraz obce kladený na zachovanie krajinného rázu obce uprednostňuje aktivity so zameraním na poľnohospodárstvo, vidiecky cestovný ruch a služby.

#### **Opatrenie 1.1.1.** Podporiť rozvoj poľnohospodárskej činnosti, farmárov a rodinných fariem

Opatrenie zahŕňa súbor investičných projektov /aktivít obce a podporovaných oblastí, pre realizáciu projektov / aktivít podnikateľských subjektov, ktoré je možné realizovať aj s podporou externých zdrojov. Definuje záujem obce vytvoriť podmienky pre rozvoj tradičných poľnohospodárskych činností v obci.

#### **Projekty / aktivity:**

##### **1.etapa (r. 2015 - 2017) uvedené v akčnom pláne bod 5.5**

- Zrekonštruovať voľné obecné priestory pre ponuku predaja farmárskych výrobkov
- Vybudovať prevádzku pálenice

#### **Prioritné oblasti podporované obcou Podkriváň:**

- Obnova a rozvoj včelárstva
- Obnova a rozvoj ovocinárstva
- Budovanie fariem

#### **Opatrenie 1.1.2.** Podporiť aktivity na rozvoj vidieckej turistiky

Opatrenie zahŕňa súbor investičných projektov /aktivít obce a podporovaných oblastí, pre realizáciu projektov / aktivít podnikateľských subjektov, ktoré je možné realizovať aj



s podporu externých zdrojov. Definuje záujem obce vytvoriť podmienky pre rozvoj vidieckej turistiky, na ktorú má obec predpoklady.

### **Projekty:**

#### **1.etapa (r. 2015 - 2017) uvedené v akčnom pláne bod 5.5**

- Zrekonštruovať budovu železničnej stanice a zriadiť Múzeum železníc

#### **2.etapa (r. 2018 - 2020) s uvedením odhadovanej sumy**

- Zrekonštruovať obecnú budovu v Dolnej Bzovej na turistickú ubytovňu / 120 000 € / exter. zdroje
- Obnoviť a vybudovať sieť cyklotrás a cyklochodníkov / 200 000 € / exter. zdroje
- Obnoviť sieť peších trás v spolupráci s Klubom slovenských turistov / 10 000 € / exter. zdroje

### **Prioritné oblasti podporované obcou Podkriváň:**

- Rozvoj agroturistiky a vidieckej turistiky

### **Strategická prioritná oblasť: 1.2 Dobudovaná technická a environmentálna infraštruktúra**

*Strategická priorita sa zameriava na dobudovanie a zlepšenie kvality technickej a environmentálnej infraštruktúry ako aj zvyšovanie úrovne využívania informačno-komunikačných technológií v prospech rozvoja obce.*

#### **Opatrenie 1.2.1. Dobudovať technickú infraštruktúru a komunikačné technológie v obci**

Opatrenie zahŕňa súbor investičných projektov /aktivít obce zameraných na dobudovanie a skvalitnenie základnej ako aj doplnkovej technickej infraštruktúry a IKT, ktoré je potrebné zrealizovať v záujme skvalitnenia verejných služieb obce pre občanov. Projekty je možné realizovať ako celok alebo po etapách v závislosti od rozsahu projektu a finančných možností obce.

### **Projekty:**

#### **1.etapa (r. 2015 - 2017) uvedené v akčnom pláne bod 5.5**

- Zabezpečiť informovanosť občanov v miestnych častiach prostredníctvom IKT



- Skvalitniť miestne komunikácie ( 50 km )
- Zrekonštruovať kultúrny dom pre multifunkčné využitie ( komunitné centrum, miestnosť pre spoločenskú činnosť mládeže )
- Zrekonštruovať miestnosť pre športovanie v zime vrátane posilňovne v priestoroch MŠ
- Zrekonštruovať okolie kostola a cestu do cintorína
- Obnoviť autobusové zastávky

### **2.etapa (r. 2018 - 2020) s uvedením odhadovanej sumy**

- Zmodernizovať verejné osvetlenie a vybudovať kamerový systém v obci / 20 000 € / exter. zdroje
- Vybudovať osvetlenie pre multifunkčné ihrisko / 15 000 € / exter. zdroje
- Vybudovať šatne a sociálne zariadenia pri futbalovom ihrisku / 50 000 € / exter. zdroje

### **3.etapa (r. 2021 - 2023) s uvedením odhadovanej sumy**

- Zabezpečiť vysokorychlostné pripojenie na internet / 15 000 € / exter. zdroje

### **Opatrenie 1.2.2. Dobudovať environmentálnu infraštruktúru obce**

Opatrenie zahŕňa súbor investičných projektov /aktivít obce zameraných na environmentálnu infraštruktúru, ktoré je potrebné zrealizovať v záujme skvalitnenia verejných služieb obce pre občanov.

#### **Projekty:**

#### **1.etapa (r. 2015 - 2017) uvedené v akčnom pláne bod 5.5**

- Riešiť spracovanie bioodpadu v obci v spolupráci s Koordinačným združením obcí MR
- Podpoľanie
- Vybudovať vodojem k HLF
  - Vybudovať zberný dvor

#### **3.etapa (r. 2021 - 2023) s uvedením odhadovanej sumy**

- Dobudovať a rekonštruovať vodovody v miestnych častiach Bukovinka, Dolná Bzová / 400 000 € / exter. zdroje
- Vybudovať čistiareň odpadových vôd / 450 000 € / exter. zdroje



### **Opatrenie 1.2.3. Pripraviť podmienky pre výstavbu rodinných domov**

Opatrenie sa zameriava na zvýšenie technického vybavenia obecného úradu, ktoré je predpokladom skvalitnenia realizácie verejných služieb pre občanov.

#### **Projekty:**

##### **3.etapa (r. 2021 - 2023) s uvedením odhadovanej sumy**

- Pripraviť podmienky pre výstavbu rodinných domov (vybudovať inžinierske siete pre stavebné pozemky) / 300 000 € / exter. zdroje

### **Strategická prioritná oblasť: 2.1. Rozvinutý komunitný život v obci a zabezpečená sociálna starostlivosť o občanov.**

Strategická priorita sa zameriava na podporu aktívneho kultúrneho, športového a komunitného života občanov v obci a zabezpečenie sociálnej starostlivosti o seniorov a znevýhodnených občanov.

### **Opatrenie 2.1.1. Podporiť organizovanie spoločenských, športových a voľnočasových aktivít v obci.**

Opatrenie sa zameriava na neinvestičné aktivity s cieľom rozvíjať kultúrne a športové aktivity v obci a udržiavanie zvykov a tradícií.

#### **Projekty:**

##### **1.etapa (r. 2015 - 2017) uvedené v akčnom pláne bod 5.5**

- Organizovať kultúrno – športové podujatia podľa schváleného kalendára podujatí v obci
- Materiálne zabezpečiť aktivity pre udržiavanie tradícií a zvykov obce

### **Opatrenie 2.1.2. Vytvoriť podmienky pre činnosť spolkov a združení .**

Opatrenie sa zameriava na neinvestičné aktivity s cieľom aktivizovať občanov obce a zvyšovať úroveň vzájomnej spolupráce.

#### **Projekty:**

##### **1.etapa (r. 2015 - 2017) uvedené v akčnom pláne bod 5.5**

- Zintenzívniť spoluprácu obce a občianskych združení (Dychová hudba Javorinka, OZ Združenie kresťanských spoločenstiev mládeže – oblastná pobočka, ...)



- Zakúpiť materiálo-technické vybavenie dobrovoľného hasičského zboru
- Zakúpiť dychové nástroje, ozvučenie pre činnosť dychovej hudby

## 2.etapa (r. 2018 - 2020) s uvedením odhadovanej sumy

- Obnoviť činnosť ochotníckeho divadelného súboru / 10 000 € / exter. zdroje

### Opatrenie 2.1.3. Zabezpečiť sociálnu starostlivosť o občanov

Opatrenie sa zameriava na neinvestičné aktivity s cieľom vytvoriť podmienky pre aktívny život seniorov a zabezpečiť sociálnu starostlivosť pre znevýhodnených občanov.

#### Projekty:

##### 1.etapa (r. 2015 - 2017) uvedené v akčnom pláne bod 5.5

- Zaktivizovať činnosť seniorov
- Zabezpečiť terénnu sociálnu prácu

#### 4.2 Ukazovatele výsledkov a dopadov

*Napĺňanie stanovených cieľov PHSR je potrebné priebežne sledovať a to prostredníctvom merateľných ukazovateľov. Ukazovatele majú stanovenú svoju východiskovú a cieľovú hodnotu. Ukazovatele môžu byť kvantitatívne alebo kvalitatívne.*

Úroveň Strategický cieľ 1:		Ukazovateľ (názov a merná jednotka)	Východiskový stav	Cieľová hodnota ukazovateľa do r. 2023
Využitím potenciálu a tradícií obce zlepšiť kvalitu verejných služieb a podmienky na hospodársky rast obce		Zlepšenie podmienok bývania v obci	0%	50%
Úroveň Opatrenia	Strategická prioritná oblasť	Ukazovateľ (názov a merná jednotka)	Východiskový stav	Cieľová hodnota ukazovateľa do r. 2023
1.1.1. Podporiť rozvoj poľnohospodárskej činnosti, farmárov a rodinných fariem	1.1. Zachovaný krajinný ráz obce	Počet aktivít na podporu poľnohospodárskych činností	0	3
1.1.2. Podporiť aktivity na rozvoj vidieckej turistiky		Počet aktivít na podporu vidieckeho cestovného ruchu	0	3
1.2.1. Dobudovať technickú infraštruktúru	1.2. Dobudovaná technická, envír	Počet dobudovaných aktivít technickej infraštruktúry	0	7



a komunikačné technológie v obci	environmentálna infraštruktúra			
1.2.2. Dobudovať environmentálnu infraštruktúru obce		Počet dobudovaných aktivít environmentálnej infraštruktúry	0	4
1.2.3. Pripraviť podmienky pre výstavbu rodinných domov		Počet pripravených stavebných pozemkov	0	20
<b>Úroveň Strategický cieľ 2:</b>		<b>Ukazovateľ</b> (názov a merná jednotka)	<b>Východiskový stav</b>	<b>Cieľová hodnota ukazovateľa do r. 2023</b>
Rozvoj spoločenského a komunitného života v obci		Zlepšenie kvality trávenia voľného času občanov a návštevníkov obce	0%	50%
<b>Úroveň Opatrenia</b>	<b>Strategická prioritná oblasť</b>	<b>Ukazovateľ</b> (názov a merná jednotka)	<b>Východiskový stav</b>	<b>Cieľová hodnota ukazovateľa do r. 2023</b>
2.1.1. Podporiť organizovanie spoločenských, športových a voľnočasových aktivít v obci.	2.1. Rozvinutý komunitný život v obci a zabezpečená sociálna starostlivosť o občanov	Počet podujatí organizovaných obcou	5	7
2.1.2. Vytvoriť podmienky pre činnosť spolkov a združení .		Počet aktívnych spolkov a združení	2	3
2.1.3. Zabezpečiť sociálnu starostlivosť o občanov		Počet aktivít so zameraním na sociálnu oblasť	0	2

Pre sledovanie naplnenia strategických cieľov sú zvolené kvalitatívne ukazovatele, ktoré sledujú napĺňanie zadaných cieľov.

K naplneniu strategických cieľov boli prijaté opatrenia, ktorých dosiahnutie bude sledované kvalitatívnymi ukazovateľmi, ktorých hodnota bude závislá od realizácie naplánovaných projektov / aktivít.

Východiskový stav ukazovateľov s nastavením nula (0) hovorí o tom, že takto zadaný ukazovateľ nebol do tohto času sledovaný a preto vychádza z nulovej hodnoty.

V prípade kvalitatívnych ukazovateľov cieľová hodnota predstavuje rozsah o akú percentuálnu hodnotu sa zlepši daný ukazovateľ za obdobie realizácie PHSR od r.2015. Plnenie ukazovateľa bude hodnotené občanmi v rámci prieskumu, ktorý vykoná obec. Odporúča sa zrealizovať prieskum u občanov minimálne 2 x za obdobie realizácie PHSR (r. 2018, r.2023)





## 5. Realizačná časť

### 5.1 Popis úloh jednotlivých partnerov pri realizácii PHSR

PHSR obce je dokument, reprezentujúci rozvojové aktivity obce, ktorých realizáciou obec bude dosahovať naplánované ciele a tým želaný stav v obci.

Významným krokom v procese prípravy ale najmä realizácie PHSR obce je vytvorenie multisektorového partnerstva, ktoré je jedným zo základných princípov miestneho rozvoja. Do procesu prípravy a realizácie spracovania PHSR sa zapoja okrem predstaviteľov samosprávy vrátane zástupcov obecného zastupiteľstva aj zástupcovia podnikateľskej sféry, spolkov a aktívni občania, čím sa naplňuje princíp partnerstva.

Hlavným realizátorom PHSR je obec.

K hlavným partnerom obce pri realizácii PHSR patria:

- Podnikatelia s prevádzkou v obci, miestne organizácie a spolky, aktívni občania

Pri realizácii projektov s nadregionálnym dopadom sú to:

- združenie obcí, verejno-súkromné partnerstvo pracujúce v Podpoľaní, orgány štátnej správy, potenciálni investori

Popis zodpovednosti za realizáciu jednotlivých projektov a úloh je súčasťou akčného plánu.

### 5.2 Popis postupov inštitucionálneho a organizačného zabezpečenia realizácie PHSR, spôsob komunikácie, kooperácie a koordinácie

Tak ako vyplýva zo stanovených cieľov a konkrétnych projektov/ aktivít, najrozsiahlejšiu úlohu pri organizácii, koordinácii úloh ako aj zabezpečení komunikácie smerom do vnútra aj navonok a realizácii PHSR bude zohrávať samotná samospráva (obec).

Obec si vytvorí pre realizáciu PHSR riadiaci tím, ktorý bude vychádzať zo zloženia riadiaceho tímu - členmi za obec a pracovnej skupiny, ktorí sa podieľali na príprave PHSR. Garantom pre realizáciu PHSR bude starosta obce, ktorý spolu s ďalšími členmi riadiaceho tímu – členmi za obec, obecného zastupiteľstva a pracovnej skupiny budú podnikať kroky pre realizáciu aktivít a naplnenia stanovených cieľov.

Obec v procese realizácie PHSR bude zodpovedať za prípravu podmienok pre realizáciu úloh vrátane vysporiadania vlastníckych vzťahov, spracovanie projektovej dokumentácie, v prípade získavania externých zdrojov za prípravu žiadostí o získavanie finančných prostriedkov, realizáciu projektov ako aj ich vyúčtovanie.

Hlavnou úlohou obecného zastupiteľstva je monitoring realizácie naplánovaných projektov, spolupráca pri tvorbe akčných plánov na základe hodnotenia plnenia PHSR.



Aktívni občania sa budú podieľať na realizácii niektorých projektov v zmysle akčného plánu. Členovia pracovnej skupiny sa môžu zúčastňovať procesu monitoringu a tvorby akčných plánov, ktoré sa definujú vždy na 3 roky.

### **5.3 Stručný popis komunikačnej stratégie PHSR k jednotlivým cieľovým skupinám**

Komunikačná stratégia PHSR je navrhnutá s cieľom zapojiť do procesu prípravy ako aj realizácie PHSR širokú verejnosť a tak získať podporu verejnosti pre realizáciu projektov.

Proces prípravy ako aj realizácie PHSR bude komunikovaný s verejnosťou v prostredníctvom možností, ktoré obec má a plánuje aj v budúcnosti využívať:

- verejné informačné tabule
- aktualizované internetové sídlo obce
- miestne podujatia
- verejné strenutia
- verejné prerokovanie
- zasadania pracovných skupín v procese prípravy a realizácie PHSR

Cieľovými skupinami pre komunikačnú stratégiu obce sú:

- poslanci obecného zastupiteľstva
- členovia pracovnej skupiny pre prípravu a realizáciu PHSR
- podnikatelia
- zástupcovia miestnych spolkov a organizácií
- obyvatelia

### **5.4 Systém monitorovania a hodnotenia**

V rámci systému monitorovania a hodnotenia realizácie PHSR je potrebné zabezpečiť:

- monitoring plnenia akčného plánu a jeho aktualizáciu
- hodnotenie plnenia akčného plánu v zmysle dosahovania stanovených ukazovateľov
- monitoring plnenia strategického plánu a aktualizáciu PHSR

Monitoring a hodnotenie plnenia akčného plánu je úlohou riadiaceho tímu pre realizáciu PHSR. Minimálne 1 x ročne zasadne riadiaci tím (v čase začiatku prípravy rozpočtu na nasledujúci rok), ktorý získa a spracuje pripomienky úradu, obecného zastupiteľstva a verejnosti, zhodnotí plnenie akčného plánu v zmysle dosahovania stanovených



ukazovateľov. Riadiaci tím zabezpečí aktualizáciu akčného plánu na nasledovné obdobie. Riadiaci tím vyhodnotí aj plnenie strategického plánu PHSR. Zohľadňuje zmeny v smerovaní vývoja obce, zmeny vonkajších podmienok, požiadaviek obyvateľov a iných cieľových skupín. Podľa potreby realizuje aktualizáciu PHSR.

O výsledkoch monitoringu a hodnotenia akčného plánu a strategického plánu riadiaci tím informuje verejnosť.

O výsledkoch plnenia PHSR obec informuje 1 x ročne samosprávnym kraj.

## 5.5 Akčný plán na daný rozpočtový rok s výhľadom na 2 roky (x+2) - vecný a časový harmonogram realizácie jednotlivých opatrení a projektov

Akčný plán PHSR je spracovaný na daný rozpočtový rok s výhľadom na 2 roky, teda na obdobie 3 rokov. Jedná sa o súbor konkrétnych aktivít, ktoré vedú k naplneniu cieľov v rámci strategických prioritných oblastí. Aktivity majú určený subjekt zodpovedný za realizáciu, predpokladaný termín realizácie a spôsob financovania aktivity s priamou väzbou na rozpočet obce a stav pripravenosti konkrétnej aktivity. Akčný plán sa hodnotí a aktualizuje každý rok.

### Akčný plán na obdobie rokov 2015 – 2017.

<b>STRATEGICKÁ PRIORITNÁ OBLASŤ: 1.1. ZACHOVANÝ KRAJINNÝ RÁZ OBCE</b>				
<b>Opatrenie / aktivita</b>	<b>Termín</b>	<b>Zodpovedný</b>	<b>Financovanie / Zdroj</b>	<b>Stav pripravenosti</b>
<b>Opatrenie: 1.1.1. Podporiť rozvoj poľnohospodárskej činnosti, farmárov a rodinných fariem</b>				
Zrekonštruovať voľné obecné priestory pre ponuku predaja farmárskych výrobkov	2016	Obec	120 000 € / externé zdroje	
Vybudovať prevádzku pálenice	2017	Obec	70 000 € / externé zdroje	
Obnova a rozvoj včelárstva	2015 - 2017	Podnikateľské subjekty	Zdroje podnikateľských subjektov	Záujem obce
Obnova a rozvoj ovocinárstva	2015 - 2017	Podnikateľské subjekty	Zdroje podnikateľských subjektov	Záujem obce
Budovanie fariem	2015 - 2017	Podnikateľské subjekty	Zdroje podnikateľských subjektov	Záujem obce
<b>Opatrenie 1.1.2. Podporiť aktivity na rozvoj vidieckej turistiky</b>				
Zrekonštruovať budovu železničnej stanice a zriadiť Múzeum železníc	2017	Obec v spolupráci s ministerstvom dopravy	100 000 € / externé zdroje	Jednanie s Ministerstvom dopravy
Rozvoj agroturistiky a vidieckej turistiky	2015 - 2017	Podnikateľské subjekty	Zdroje podnikateľských subjektov	Záujem obce



<b>STRATEGICKÁ PRIORITNÁ OBLASŤ: 1.2. DOBUDOVANÁ TECHNICKÁ A ENVIRONMENTÁLNA INFRAŠTRUKTÚRA</b>				
<b>Opatrenie / aktivita</b>	<b>Termín</b>	<b>Zodpovedný</b>	<b>Financovanie / Zdroj</b>	<b>Stav pripravenosti</b>
<b>Opatrenie: 1.1.1. Dobudovať technickú infraštruktúru a komunikačné technológie v obci</b>				
Zabezpečiť informovanosť občanov v miestnych častiach prostredníctvom IKT	2015	Obec	700 € ročne / rozpočet obce	
Skvalitniť miestne komunikácie	2015	Obec	200 000 € / externé zdroje	Časť projektovej dokumentácie
Zrekonštruovať kultúrny dom pre multifunkčné využitie	2015	Obec	200 000 € / externé zdroje	Projektová dokumentácia na pôvodný účel
Zrekonštruovať okolie kostola a cestu do cintorína	2015	Obec	150 000 € / externé zdroje	
Zrekonštruovať miestnosť pre športovanie v zime vrátane posilňovne v priestoroch MŠ	2016	Obec	45 000 € / externé zdroje	
Obnoviť autobusové zastávky	2017	Obec	22 000 € / externé zdroje	
<b>Opatrenie 1.1.2. Dobudovať environmentálnu infraštruktúru obce</b>				
Riešiť spracovanie bioodpadu v obci v spolupráci s Koordinačným združením obcí MR Podpoľanie	2015	KZMRP	0 € / KZMRP	Dohoda obcí o príprave spoločného projektu
Vybudovať vodojem k HLF	2016	Obec	200 000 € / externé zdroje	
Vybudovať zberný dvor	2016	Obec	250 000 € / externé zdroje	
<b>STRATEGICKÁ PRIORITNÁ OBLASŤ : 2.1 ROZVINUTÝ KOMUNITNÝ ŽIVOT V OBCI A ZABEZPEČENÁ SOCIÁLNA STAROSTLIVOSŤ O OBČANOV</b>				
<b>Opatrenie / aktivita</b>	<b>Termín</b>	<b>Zodpovedný</b>	<b>Financovanie / zdroj</b>	<b>Stav pripravenosti</b>
<b>Opatrenie 2.1.1. Podporiť organizovanie spoločenských, športových a voľnočasových aktivít v obci.</b>				
Organizovať kultúrne a športové podujatia v obci v zmysle kalendára podujatí	2015-2017	Obec	3 500 € / ročne / rozpočet obce	Schválený kalendár podujatí
Materiálne zabezpečiť udržiavanie zvykov a tradícií v obci	2015-2017	Obec	500 € / ročne / rozpočet obce, externé zdroje	Schválený kalendár podujatí
<b>Opatrenie 2.1.2. Vytvoriť podmienky pre činnosť spolkov a združení .</b>				
Zintenzívniť spoluprácu obce a občianskych združení	2015	Obec	0 € /	
Zakúpiť materiálo-technické vybavenie dobrovoľného hasičského zboru	2015	Obec	15 000 € / externé zdroje	
Zakúpiť dychové nástroje, ozvučenie pre činnosť dychovej hudby	2017	Obec v spolupráci s OZ	5 000 € / externé zdroje	



<b>Opatrenie 2.1.3. Zabezpečiť sociálnu starostlivosť o občanov</b>				
Zaktivizovať činnosť seniorov	2016	Obec	500 € / obecný rozpočet	
Zabezpečiť terénnu sociálnu prácu	2017	Obec	50 000 € / externé zdroje	

## 5.6 Finančná časť

Indikatívny rozpočet je celkovým prehľadom plánovaných finančných prostriedkov potrebných na realizáciu aktivít platného PHSR.

<b>Strategická prioritná oblasť</b>	<b>1.ETAPA</b>	<b>2.ETAPA</b>	<b>3.ETAPA</b>	<b>SPOLU</b>
1.1 Zachovaný krajinný ráz obce	290 000 €	330 000 €	0 €	620 000 €
1.2 Dobudovaná technická a environmentálna infraštruktúra.	1 069 100 €	87 100 €	1 167 100 €	2 323 300 €
2.1 Rozvinutý komunitný život v obci a zabezpečená sociálna starostlivosť o občanov	82 500 €	22 000 €	12 000 €	116 500 €
<b>SPOLU</b>	<b>1 441 600 €</b>	<b>439 100 €</b>	<b>1 179 100 €</b>	<b>3 059 800 €</b>

## 6. Záver

Spracovaný PHSR obce Podkriváň bol spracovaný v zmysle naplánovaného časového a obsahového harmonogramu a v zmysle platnej legislatívy. Po verejnom pripomienkovaní a zapracovaní pripomienok bol schválený obecným zastupiteľstvom a zverejnený na webovom sídle obce [www.obecpodkrivan.sk](http://www.obecpodkrivan.sk)